



# "Snowfall House"

Μια πέτρινη κατοικία με "λευκό μανδύα" στα Καλάβρυτα

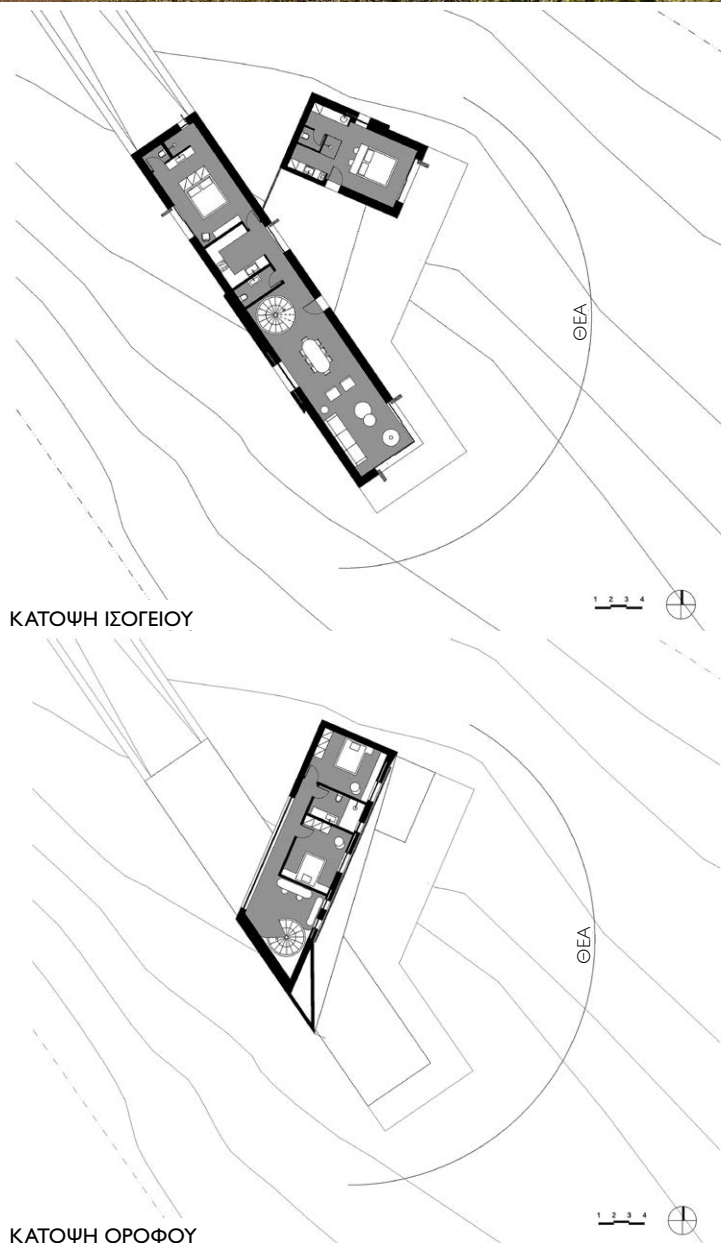
Το "Snowfall House" βρίσκεται σε ένα γεωτεμάχιο 4.000 m<sup>2</sup> στο ορεινό τοπίο της περιοχής του Χελμού, κοντά στο χιονοδρομικό κέντρο των Καλαβρύτων. Σε υψόμετρο 1.200 m και με νότιο προσανατολισμό, το κτίριο αναζητά τη ζεστασιά του ηλιακού φωτός.

Ο γραμμικός όγκος της κύριας κατοικίας, φιλοξενεί τους κοινόχρηστους χώρους μιας τετραμελούς οικογένειας και το κυρίως υπνοδωμάτιο. Η σουίτα του ξενώνα, προσαρμοσμένη ως δεύτερος όγκος στα βόρεια, μπορεί να φιλοξενήσει δύο ακόμη επισκέπτες. Αυτό το τμήμα του συγκροτήματος δημιουργεί προστασία από τον βόρειο άνεμο ανακόπτοντας την πορεία του και περιορίζοντας την έκθεση της κύριας κατοικίας σ' αυτόν.

Ο όροφος έρχεται ως ένας τρίτος όγκος, που συνάπτεται κάθετα στους δύο προηγούμενους, δημιουργώντας έναν ημιυπαίθριο χώρο μεταξύ τους. Αυτή η στεγασμένη αυλή λειτουργεί όλο τον χρόνο, σκιασμένη τα καλοκαιρινά μεσημέρια και προστατευμένη τις παγωμένες ημέρες και νύχτες του χειμώνα. Η νοτιοανατολική όψη των όγκων επεκτείνεται προς τα παρθένα δάση, προσφέροντας απρόσκοπτη θέα και άμεσο ηλιακό φως. Στο εσωτερικό της κατοικίας ο λεπτός και διαχρονικός σχεδιασμός, οι γήινες αποχρώσεις, τα ξύλινα δάπεδα και έπιπλα και τα μεγάλα ανοίγματα επιτρέπουν στο φως, στα χρώματα και στα υλικά από το φυσικό τοπίο να εισέλθουν, ενώ ταυτόχρονα δημιουργούν ζεστούς και φιλόξενους χώρους.

Η διαδικασία σχεδιασμού καθοδηγήθηκε από την ιδέα μιας πέτρινης κατοικίας, που καλύπτεται από έντονη χιονόπτωση. Τον χειμώνα το έργο φοράει "λευκό μανδύα", ο οποίος διατηρείται λευκός όλο τον χρόνο, όπως τα παγωμένα χιόνια στις πλαγιές των βουνών που, λόγω των ψυχρών βόρειων ανέμων, αρνούνται να λιώσουν.

Η περιβαλλοντική τους ευαισθητοποίηση οδήγησε τους αρχιτέκτονες να σχεδιάσουν μια κατοικία ομαλά ενταγμένη στο τοπίο. Το κτίριο και οι χρήστες του συνυπάρχουν με το φυσικό περιβάλλον, καθώς επιχειρείται η ελά-





2

1. Με νότιο προσανατολισμό το κτίριο αναζητά τη ζεστασιά του ηλιακού φωτός.
- 2, 3. Με την εκτεταμένη χρήση του ξύλου και των γήινων αποχρώσεων το φυσικό τοπίο εισέρχεται στο εσωτερικό και δημιουργεί ζεστούς χώρους.
4. Επιχειρήθηκε ελάχιστη επέμβαση στο τοπίο με τη χρήση φυσικών υλικών και χωρίς τεχνητή μετάβαση στο έδαφος.
5. Από την τοποθέτηση των τριών όγκων προκύπτει μια προστατευμένη, στεγασμένη αυλή, για όλες τις εποχές.

χιστη παρέμβαση. Η χρήση φυσικών υλικών, όπως του ξύλου και της πέτρας, η άμεση πρόσβαση στο έδαφος χωρίς τεχνητή μετάβαση και η απόκρυψη των οχημάτων στο υπόγειο καταδεικνύουν τη φιλική προς το περιβάλλον προσέγγιση.

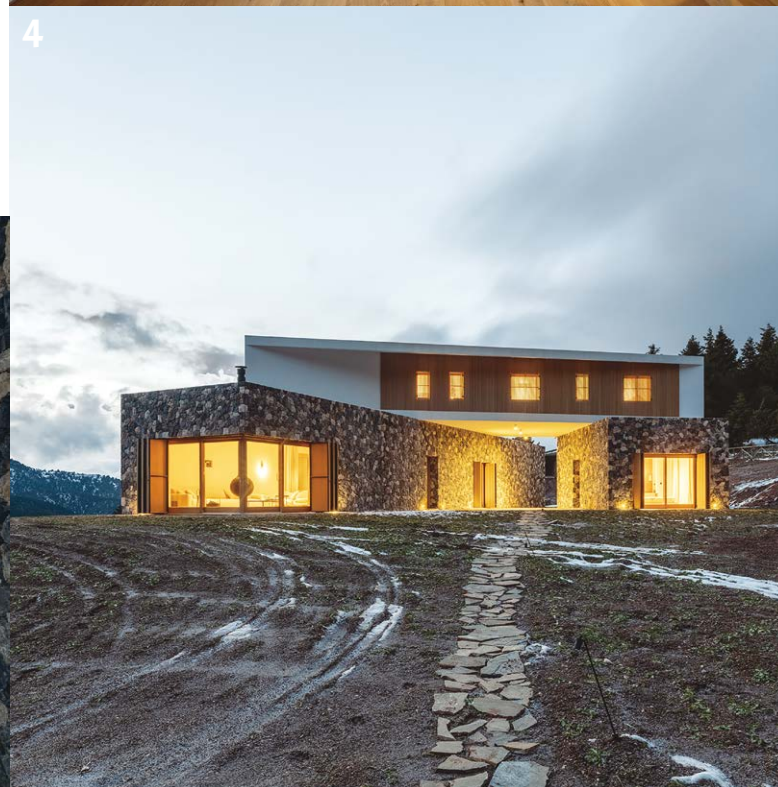
Αρχιτεκτονική μελέτη: **Design Over The Norms (dotn)**  
 Στατική μελέτη: **Γιώργος Αθανασόπουλος**  
 Η/Μ μελέτη: **dk mech, Γιώργος Αθανασόπουλος**  
 Επίβλεψη: **Γιώργος Αθανασόπουλος**  
 Ομάδα μελέτης: **Γιώργος Αθανασόπουλος, Χριστίνα Κιορσάββα**  
 Τεχνική εταιρεία κατασκευής: **MERAMOS**  
 Τοποθεσία: **Καλάβρυτα**  
 Συνολικό εμβαδό κτιρίου: **250 m<sup>2</sup>**  
 Χρόνος κατασκευής: **2022**  
 Παρουσίαση: **Design Over The Norms (dotn)**  
 Φωτογραφίες: **Γιώργης Γερόλυμπος**

ΟΙ ΠΑΡΑΚΑΤΩ ΕΤΑΙΡΕΙΕΣ ΔΙΑΘΕΤΟΥΝ ΠΡΟΪΟΝΤΑ ΚΑΙ ΥΠΗΡΕΣΙΕΣ ΣΤΟ ΕΡΓΟ ΚΑΙ ΣΥΜΜΕΤΕΧΟΥΝ ΜΕ ΔΙΑΦΗΜΙΣΗ Σ' ΑΥΤΟ ΤΟ ΤΕΥΧΟΣ:

INTERPLAST ΣΕΛ. 68  
 VITEX ΣΕΛ. 11



3



4



5